

**T.C.
AMASYA İL ÖZEL İDARESİ**



**2020 YILI
PERFORMANS PROGRAMI**

İçindekiler

İÇİNDEKİLER	
TABLOLAR LİSTESİ.....	iii
GRAFİKLER LİSTESİ.....	iii
ŞEMALAR LİSTESİ	iii
ÖNSÖZ	iv
1. GENEL BİLGİLER.....	1
A. MİSYON VE VİZYON	1
I. Misyonumuz	1
II. Vizyonumuz.....	1
III. Temel İlkelerimiz	1
B. İL ÖZEL İDARESİNİN YETKİ GÖREV VE SORUMLULUKLARI	1
İl Özel İdaresinin Yetki ve İmtiyazları	3
İl Özel İdaresinin Organları.....	3
C. TEŞKİLAT YAPISI.....	6
I. İhdas edilen Müdürlükler	7
D. FİZİKSEL KAYNAKLAR	9
I. Sahip Olunan Binalar, Lojmanlar, İş hanları, Araziler, Gayrimenkuller	9
II. Taşıt ve İş makineleri.....	13
II. Bilişim Sistemi ve Teknolojik Malzeme Dağılımı	14
E. İNSAN KAYNAKLARI	15
I. Çalışma Şekline Göre Personel Dağılımı.....	15
II. Öğrenim Durumuna Göre Memur Personel Dağılımı	17
III. İş Yeri Emeklilik Kıdemine Göre Memur Personel Dağılımı	18
IV. Yaş Durumuna Göre Memur Personel Dağılımı	18
V. Öğrenim Durumuna Göre İşçi Personel Dağılımı	19
VI. İş Yeri Emeklilik Hizmet Durumu Personel Dağılımı.....	19
VII. Yaş Durumuna Göre İşçi Personel Dağılımı.....	20
II. PERFORMANS BİLGİLERİ.....	20
A. TEMEL POLİTİKA VE ÖNCELİKLER	20
B. AMAÇ VE HEDEFLER	21
I. Stratejik Amaç ve Hedefler.....	21
C. PERFORMANS HEDEF VE GÖSTERGELERİ İLE KAYNAK İHTİYACI	22
PERFORMANS HEDEF VE GÖSTERGELERİ İLE İLGİLİ VERİLER EK TABLOLARDA VERİLMİŞTİR.	22

TABLolar LİSTESİ

TABLO 1 İL ÖZEL İDARELERİ NORM KADRO İLKE VE STANDARTLARINA İLİŞKİN ESASLAR	6
TABLO 2 BİNA, LOJMAN, DİĞER SOSYAL VE YARDIMCI TESİS DURUMU	9
TABLO 3 İL ÖZEL İDARESİNE AİT ARAZİLER, ARSALAR	10
TABLO 4 İL ÖZEL İDARESİNE AİT İŞHANLARI	10
TABLO 5 İL ÖZEL İDARESİNE AİT DİĞER GAYRİMENKULLER	12
TABLO 6 AMASYA İL ÖZEL İDARENİN HİSSESİ BULUNAN ŞİRKETLERİN LİSTESİ	12
TABLO 7 İL ÖZEL İDARESİNE TAHSİSLİ YERLER	13
TABLO 8 ARAÇ CİNSİNE GÖRE DAĞILIM	14
TABLO 9 TEKNOLOJİK MALZEME DAĞILIMI	14
TABLO 10 PERSONEL SINIFINA GÖRE DAĞILIM	15
TABLO 11 ÇALIŞMA POZİSYONUNA GÖRE MEMUR PERSONEL DAĞILIMI	16
TABLO 12 ÇALIŞMA POZİSYONUNA GÖRE İŞÇİ PERSONEL DAĞILIMI.....	17
TABLO 13 ÖĞRENİM DURUMUNA GÖRE MEMUR PERSONELİN DAĞILIMI.....	18
TABLO 14 HİZMET SÜRESİNE GÖRE MEMUR PERSONELİN DAĞILIMI	18
TABLO 15 YAŞ DURUMUNA GÖRE MEMUR PERSONELİN DAĞILIMI	19
TABLO 16 ÖĞRENİM DURUMUNA GÖRE İŞÇİ PERSONELİN DAĞILIMI	19
TABLO 17 HİZMET SÜRESİNE GÖRE İŞÇİ PERSONELİN DAĞILIMI.....	20
TABLO 18 YAŞ DURUMUNA GÖRE İŞÇİ PERSONELİN DAĞILIMI.....	20

GRAFİKLER LİSTESİ

GRAFİK 1 TEKNOLOJİK MALZEME DAĞILIMI	15
GRAFİK 2 ÇALIŞMA ŞEKLİNE GÖRE PERSONEL DAĞILIMI.....	15
GRAFİK 3 ÇALIŞMA POZİSYONUNA GÖRE MEMUR PERSONEL DAĞILIMI.....	175
GRAFİK 4 ÇALIŞMA POZİSYONUNA GÖRE İŞÇİ PERSONEL DAĞILIMI	186
GRAFİK 5 ÖĞRENİM DURUMUNA GÖRE MEMUR PERSONELİN DAĞILIMI.....	196
GRAFİK 6 YAŞ DURUMUNA GÖRE MEMUR PERSONELİN DAĞILIMI	20
GRAFİK 7 ÖĞRENİM DURUMUNA GÖRE İŞÇİ PERSONELİN DAĞILIMI	20
GRAFİK 8 YAŞ DURUMUNA GÖRE İŞÇİ PERSONELİN DAĞILIMI.....	20

ŞEMALAR LİSTESİ

ŞEMA 1 TEŞKİLAT ŞEMASI.....	8
-----------------------------	---

ÖNSÖZ

Son çeyrek yüzyılda küreselleşmenin, uluslar arası ve uluslar üstü kurumların etkisiyle bütün alanlarda olduğu gibi kamu yönetimi alanında da önemli değişim ve dönüşümler yaşanmış; başlangıçta işletme yönetiminde uygulanan tekniklerin uyarlanmasıyla başlayan bu süreç yeni kamu yönetimi anlayışına ve yönetişime giden bir yol izlemiştir. Geline nokta da yeni kamu yönetiminin geldiği son aşama olarak değerlendirebileceğimiz yönetim, kamu kaynaklarının etkin ve verimli bir şekilde kullanımı temeline dayalı, stratejik planlama, performans yönetimi gibi araçların kullanımı esas alan, açıklık, şeffaflık ve hesap verebilirlik gibi değerlerin ön plana çıktığı bir yönetim modelidir.

Ülkemizde yeni kamu yönetimi olarak yönetim bilimi literatürüne giren bu uygulamalar, özellikle 2004 yılından bu yana yürürlüğe giren çeşitli kanunlarla pratiğe geçirilmeye başlanmıştır. Bunun kamuda en genel anlamda uygulaması 5018 sayılı Kamu Mali Yönetimi ve Kontrol Kanunu ile getirilmiştir. 5018 sayılı Kamu Mali Yönetimi ve Kontrol Kanunu kamu idarelerinin; orta ve uzun vadeli amaçlarını, temel ilke ve politikalarını, hedef ve önceliklerini, performans ölçütlerini, bunlara ulaşmak için izlenecek yöntemler ile kaynak dağılımlarını içeren stratejik plan hazırlamaları ve bütçelerin stratejik planlarda yer alan misyon ve vizyonlarını oluşturmalarını, stratejik amaçlar ve hedefler belirlemelerini, performanslarını önceden belirlenmiş olan göstergeler doğrultusunda ölçmelerini, katılımcı yöntemlerle stratejik plan ve bu planlara bağlı performans programları hazırlamalarını gerekli görmektedir. Bu yeni anlayış aynı zamanda saydamlık ve hesap verebilirlik ilkelerine işlerlik kazandırarak kaynakların etkin ve verimli kullanımına da katkı sağlamaktadır.

Stratejik yönetim anlayışının gerekli kıldığı tüm teknikler ve bilimsel yöntemler kullanılarak, tüm paydaşların etkin katılımı ile hazırlanan Amasya İl Özel İdaresi Stratejik Planı ve performans programları ile hizmetlerin vatandaş odaklı, etkin ve verimli bir şekilde yürütmesi hedeflenmekte, bu hedeflerin gerçekleştirilmesine yönelik olarak faaliyet ve projeler öngörülmektedir. Bu stratejik hedeflerin, faaliyet ve projelerin uygulama süreçlerinin aynı zamanda performans kriterleri ile izlenmesi ve kamuoyu ile paylaşılması hem stratejik yönetim anlayışının hem de 5018 sayılı kanunun bir gereğidir.

Bu çerçevede Amasya İl Özel İdaresi tarafından hazırlanan “2020 Mali Yılı Performans Programı” planlanan faaliyetlerin hedef ve göstergelere bağlı olarak kamuoyu tarafından izlenebilmesi amacıyla hazırlanmış ve kurumun web sayfasında yayımlanacaktır.

2020 Mali Yılı Performans Programında öngörülen faaliyetlerin en üst düzeyde gerçekleşmesi dileğiyle bu hedef ve göstergelere ulaşmak için özveriyle çalışan bütün çalışma arkadaşlarıma teşekkür eder, başarılar dilerim.

Dr. Osman VAROL
Vali

1. GENEL BİLGİLER

A. MİSYON VE VİZYON

I. Misyonumuz

İl Özel İdaresi Kanunu kapsamında Amasya ilinin ağırlıklı olarak kırsal alanında ulaşım, tarım, içme suyu ile kır ve kentteki eğitim, sağlık, gençlik ve spor, sivil savunma, kültür ve turizm alanları başta olmak üzere, alt ve üst yapı hizmetlerini sunmak, yerleşim yerleri arasındaki gelişmişlik farklarını azaltarak ilin kalkınmasına çalışmak ve refah düzeyini yükseltmek.

II. Vizyonumuz

Güçlü kurumsal yapıya sahip, kendini sürekli yenileyebilen, hızlı ve güvenilir bir yönetim anlayışı ile kırsal kesimde yaşam kalitesini arttıran, gelir getirici faaliyetlere öncelik veren, İlin kalkınması için kültür ve turizm alanında yatırımlar yapan, sürekli gelişerek İl Özel İdareleri içerisinde saygın yer edinmiş bir İl Özel İdaresi olmak.

III. Temel İlkelerimiz

- Katılımcı,
- Şeffaf ve adil,
- İhtiyaçlara duyarlı,
- Vatandaş memnuniyetini esas alan,
- Görüşlere açık,
- Çözüm odaklı,
- İşbirliğine yatkın,
- Çevreye duyarlı,
- Kaynak israfını önleyerek, sürdürülebilir
- Hızlı, etkin ve verimli bir şekilde hizmet sunmaktır.

B. İL ÖZEL İDARESİNİN YETKİ GÖREV VE SORUMLULUKLARI

İl Özel İdarelerine, gerek İdari Umumiyet Vilayet Kanunu ve gerekse diğer kanunlarla çok çeşitli görevler verilmiştir. Bu görevlerin tamamı, Devletin bizatihi kendisine ait görevleri ve fonksiyonları kadar geniş yer tutmaktadır. Ancak bu kanunların kapsamında bulunan görevlerin çoğu, bugün için merkezi idare kuruluşlarınca, bazıları ise ikili sistemle, yani Özel İdare ile Bakanlık veya çeşitli kamu kuruluşlarıyla birlikte yürütülmektedir. Bu uygulamaların ve farklılıkların ortaya çıkışında temel sorun, merkezi idare kuruluşlarının zamanla çoğalması ile görevlerin bu kuruluşlarca üstlenilmesi ve kısıtlanmasından doğmuştur.

İl özel idaresi mahalli müşterek nitelikte olmak şartıyla;

- a) Sağlık, Gençlik ve spor, tarım, sanayi ve ticaret; (Ek ibare: 01.07.2006 – 5538 S.K/26/a.mad) Belediye sınırları il sınırı olan Büyükşehir Belediyeleri hariç ilin çevre düzeni

plânı, bayındırlık ve iskân, toprağın korunması, erozyonun önlenmesi, kültür, sanat, turizm, sosyal hizmet ve yardımlar, yoksullara mikro kredi verilmesi, çocuk yuvaları ve yetiştirme yurtları; ilk ve orta öğretim kurumlarının arsa temini, binalarının yapım, bakım ve onarımı ile diğer ihtiyaçlarının karşılanmasına ilişkin hizmetleri il sınırları içinde,

b) İmar, yol, su, kanalizasyon, katı atık, çevre, acil yardım ve kurtarma, ...; orman köylerinin desteklenmesi, ağaçlandırma, park ve bahçe tesisine ilişkin hizmetleri belediye sınırları dışında,

Yapmakla görevli ve yetkilidir.

(Ek fıkra: 01/07/2006 - 5538 S.K/26/a.mad;Değişik fıkra: 24/07/2008-5793 S.K./42.mad) Bakanlıklar ve diğer merkezi idare kuruluşları; yapım, bakım ve onarım işleri, devlet ve il yolları, içme suyu, sulama suyu, kanalizasyon, enerji nakil hattı, sağlık, eğitim, kültür, turizm, çevre, imar, bayındırlık, iskan, gençlik ve spor gibi hizmetlere ilişkin yatırımlar ile bakanlıklar ve diğer merkezi idare kuruluşlarının görev alanına giren diğer yatırımları, kendi bütçelerinde bu hizmetler için ayrılan ödenekleri il özel idarelerine aktarmak suretiyle gerçekleştirebilir. Aktarma işlemi ilgili bakanın onayıyla yapılır ve bu ödenekler tahsis amacı dışında kullanılamaz. İş, il özel idaresinin tabi olduğu usul ve esaslara göre sonuçlandırılır. İl özel idareleri de bütçe imkânları ölçüsünde bu yatırımlara kendi bütçesinden ödenek aktarabilir. Bu fıkraya göre, bakanlıklar ve diğer merkezi idare kuruluşları tarafından aktarılan ödenekler ile gerçekleştirilecek yatırımlar, birinci fıkrada öngörülen görev alanı sınırlamasına tabi olmaksızın bütün il sınırları içinde yapılabilir. (Ek cümle: 06/04/2011-6225 S.K 1. mad.) Bu fıkra kapsamında belirli bir projenin gerçekleştirilmesi amacıyla il özel idaresine aktarıldığı halde, aktarıldığı mali yılı takip eden yıl sonuna kadar tahsis edildiği proje için kullanılamayacağı anlaşılan ödenekler, ilgili Bakanın onayı ile bu fıkra kapsamında değerlendirilmek ve başka bir projede kullanılmak üzere aynı veya başka bir il özel idaresine veya ilgili mevzuatı çerçevesinde kullanılmak üzere Toplu Konut İdaresine aktarılabilir.

(Değişik fıkra: 24/10/2011-KHK/661/61.md.) Kamu Kurum ve Kuruluşlarının 5/1/1961 tarihli ve 237 sayılı Taşıt Kanunu kapsamındaki araçlarının alımı, işletilmesi, bakım ve onarımı ile bürolarının ihtiyaçları; kamu konutlarının yapım, bakım, işletme ve onarımı ile emniyet hizmetlerinin gerektirdiği teçhizat alımıyla ilgili harcamalar İl Özel İdaresi bütçesinden karşılanabilir.

İl çevre düzeni plânı; valinin koordinasyonunda, büyükşehirlerde büyükşehir belediyeleri, diğer illerde il belediyesi ve il özel idaresi ile birlikte yapılır. İl çevre düzeni plânı belediye meclisi ile il genel meclisi tarafından onaylanır.

Hizmetlerin yerine getirilmesinde öncelik sırası, il özel idaresinin malî durumu, hizmetin ivediliği ve verildiği yerin gelişmişlik düzeyi dikkate alınarak belirlenir.

İl özel idaresi hizmetleri, vatandaşlara en yakın yerlerde ve en uygun yöntemlerle sunulur. Hizmet sunumunda özür, yaşlı, düşkün ve dar gelirlilerin durumuna uygun yöntemler uygulanır.

Hizmetlerin diğer mahallî idareler ve kamu kuruluşları arasında bütünlük ve uyum içinde yürütülmesine yönelik koordinasyon o ilin Valisi tarafından sağlanır.

4562 sayılı Organize Sanayi Bölgeleri Kanunu ile Sanayi ve Ticaret Bakanlığına ve organize sanayi bölgelerine tanınan yetki ve sorumluluklar bu Kanun kapsamı dışındadır.

İl Özel İdaresinin Yetki ve İmtiyazları

a) Kanunlarla verilen görev ve hizmetleri yerine getirebilmek için her türlü faaliyette bulunmak, gerçek ve tüzel kişilerin faaliyetleri için kanunlarda belirtilen izin ve ruhsatları vermek ve denetlemek.

b) Kanunların il özel idaresine verdiği yetki çerçevesinde yönetmelik çıkarmak, emir vermek, yasak koymak ve uygulamak, kanunlarda belirtilen cezaları vermek.

c) Hizmetlerin yürütülmesi amacıyla, taşınır ve taşınmaz malları almak, satmak, kiralamak veya kiraya vermek, takas etmek, bunlar üzerinde sınırlı aynî hak tesis etmek.

d) Borç almak ve bağış kabul etmek.

e) Vergi, resim ve harçlar dışında kalan ve miktarı yirmibeşmilyar (Bin) Türk Lirasına kadar olan dava konusu uyuşmazlıkların anlaşmayla tasfiyesine karar vermek.

f) Özel kanunları gereğince il özel idaresine ait vergi, resim ve harçların tarih, tahakkuk ve tahsilini yapmak.

g) Belediye sınırları dışındaki gayri sıhî müesseseler ile umuma açık istirahat ve eğlence yerlerine ruhsat vermek ve denetlemek.(Ek cümle: 06/03/2007-5594 S.K./4.mad.) Ancak, sivil hava ulaşımına açık havaalanları bünyesinde yer alan tüm tesislere işyeri açma ve çalışma ruhsatı dahil her türlü ruhsat, Sivil Havacılık Genel Müdürlüğü tarafından verilir. Bu konuya ilişkin usul ve esaslar Sivil Havacılık Genel Müdürlüğüne hazırlanacak bir yönetmelikle düzenlenir.

İl özel idaresi, hizmetleri ile ilgili olarak, halkın görüş ve düşüncelerini belirlemek amacıyla kamuoyu yoklaması ve araştırması yapabilir.

İl özel idaresinin mallarına karşı suç işleyenler Devlet malına karşı suç işlemiş sayılır. (Ek cümle : 01/07/2006 - 5538 S.K/26/b.mad) 2886 sayılı Devlet İhale Kanununun 75 inci maddesi hükümleri İl Özel İdaresi taşınmazları hakkında da uygulanır.

İl Özel İdaresinin proje karşılığı borçlanma yoluyla elde edilen gelirleri, vergi, resim ve harçları, şartlı bağışlar ve kamu hizmetlerinde fiilen kullanılan malları hacedilemez.

İl Özel İdaresinin Organları

İl Genel Meclisi

5302 sayılı İl Özel İdaresi Kanunu'na göre, İl Özel İdaresi'nin organları il genel meclisi ve il encümenidir.

İl genel meclisinin görev ve yetkileri

a) Stratejik plân ile yatırım ve çalışma programlarını, İl Özel İdaresi faaliyetlerini ve personelinin performans ölçütlerini görüşmek ve karara bağlamak.

b) Bütçe ve kesin hesabı kabul etmek, bütçede kurumsal kodlama yapılan birimler ile fonksiyonel sınıflandırmanın birinci düzeyleri arasında aktarma yapmak.

c) (Ek ibare: 01/07/2006 – 5538 S.K/26/c.mad) Belediye sınırları il sınırı olan Büyükşehir Belediyeleri hariç İl çevre düzeni plânı ile belediye sınırları dışındaki alanların imar plânlarını görüşmek ve karara bağlamak. *1

d) Borçlanmaya karar vermek.

e) Bütçe içi işletmeler ile Türk Ticaret Kanununa tâbi ortaklıklar kurulmasına veya bu ortaklıklardan ayrılmaya, sermaye artışına ve gayrimenkul yatırım ortaklığı kurulmasına karar vermek.

f) Taşınmaz mal alımına, satımına, trampa edilmesine, tahsisine, tahsis şeklinin değiştirilmesine veya tahsisli bir taşınmazın akar haline getirilmesine izin; üç yıldan fazla kiralanmasına ve süresi yirmibeş yılı geçmemek kaydıyla bunlar üzerinde sınırlı aynî hak tesisine karar vermek.

g) Şartlı bağışları kabul etmek.

h) *(İptal bend: Anayasa Mah.nin 18/01/2007 tarihli ve E. 2005/32, K. 2007/3 sayılı Kararı ile.)

i) İl Özel İdaresi adına imtiyaz verilmesine ve İl Özel İdaresi yatırımlarının yap-işlet veya yap-işlet-devret modeli ile yapılmasına, İl Özel İdaresine ait şirket, işletme ve iştiraklerin özelleştirilmesine karar vermek.

j) Encümen üyeleri ile ihtisas komisyonları üyelerini seçmek.

k) İl Özel İdaresi tarafından çıkarılacak yönetmelikleri kabul etmek.

l) Norm kadro çerçevesinde İl Özel İdaresinin ve bağlı kuruluşlarının kadrolarının ihdas, iptal ve değiştirilmesine karar vermek.

m) Yurt içindeki ve yurt dışındaki mahallî idareler ve mahallî idare birlikleriyle karşılıklı işbirliği yapılmasına karar vermek.

n) Diğer mahallî idarelerle birlik kurulmasına, kurulmuş birliklere katılmaya veya ayrılmaya karar vermek.

o) İl Özel İdaresine kanunlarla verilen görev ve hizmetler dışında kalan ve ilgililerin isteğine bağlı hizmetler için uygulanacak ücret tarifelerini belirlemek.

İl Encümeni

Madde 25- (Değişik birinci fıkra: 12/11/2012-6360/22 mad.) İl Encümeni Valinin

başkanlığında, Genel Sekreter ile İl Genel Meclisinin her yıl kendi üyeleri arasından seçeceği üç üye ve Valinin her yıl Birim amirleri arasından seçeceği iki üyeden oluşur.

Valinin katılmadığı encümen toplantısına genel sekreter başkanlık eder.

Encümen toplantılarına gündemdeki konularla ilgili olarak, ilgili birim amirleri vali tarafından oy hakkı olmaksızın görüşleri alınmak üzere çağrılabilir.

Encümenin görev ve yetkileri

a) Stratejik plân ve yıllık çalışma programı ile bütçe ve kesin hesabı inceleyip il genel meclisine görüş bildirmek.

b) Yıllık çalışma programına alınan işlerle ilgili kamulaştırma kararlarını almak ve uygulamak.

c) Öngörülme-yen giderler ödeneğinin harcama yerlerini belirlemek.

d) Bütçede fonksiyonel sınıflandırmanın ikinci düzeyleri arasında aktarma yapmak.

e) Kanunlarda öngörülen cezaları vermek.

f) Vergi, resim ve harçlar dışında kalan ve miktarı beşmilyar Türk Lirasına kadar olan ihtilafların sulhen halline karar vermek.

g) Taşınmaz mal satımına, trampa edilmesine ve tahsisine ilişkin kararları uygulamak, süresi üç yılı geçmemek üzere kiralanmasına karar vermek.

h) Belediye sınırları dışındaki umuma açık yerlerin açılış ve kapanış saatlerini belirlemek.

i) Vali tarafından havale edilen konularda görüş bildirmek.

j) Kanunlarla verilen diğer görevleri yapmak.

Vali

Vali, İl Özel İdaresinin başı ve tüzel kişiliğinin temsilcisidir.

Valinin görev ve yetkileri

Valinin görev ve yetkileri şunlardır:

a) İl özel idaresi teşkilâtının en üst amiri olarak il özel idaresi teşkilâtını sevk ve idare etmek, il özel idaresinin hak ve menfaatlerini korumak.

b) İl özel idaresini stratejik plâna uygun olarak yönetmek, il özel idaresinin kurumsal stratejilerini oluşturmak, bu stratejilere uygun olarak bütçeyi, il özel idaresi faaliyetlerinin ve personelinin performans ölçütlerini hazırlamak ve uygulamak, izlemek ve değerlendirmek, bunlarla ilgili raporları meclise sunmak.

c) İl özel idaresini Devlet dairelerinde ve törenlerde, davacı veya davalı olarak da yargı yerlerinde temsil etmek veya vekil tayin etmek.

- d) İl encümenine başkanlık etmek.
- e) İl özel idaresinin taşınır ve taşınmaz mallarını idare etmek.
- f) İl özel idaresinin gelir ve alacaklarını takip ve tahsil etmek.
- g) Yetkili organların kararını almak şartıyla sözleşme yapmak.
- h) İl genel meclisi ve encümen kararlarını uygulamak.
- i) Bütçeyi uygulamak, bütçede meclis ve encümenin yetkisi dışında kalan aktarmaları yapmak.
- j) İl özel idaresi personelini atamak.
- k) İl özel idaresi, bağlı kuruluşlarını ve işletmelerini denetlemek.
- l) Şartsız bağışları kabul etmek.
- m) İl halkının huzur, esenlik, sağlık ve mutluluğu için gereken önlemleri almak.
- n) Bütçede yoksul ve muhtaçlar için ayrılan ödeneği kullanmak.
- o) Kanunlarla il özel idaresine verilen ve il genel meclisi veya il encümeni kararını gerektirmeyen görevleri yapmak ve yetkileri kullanmak.

C. TEŞKİLAT YAPISI

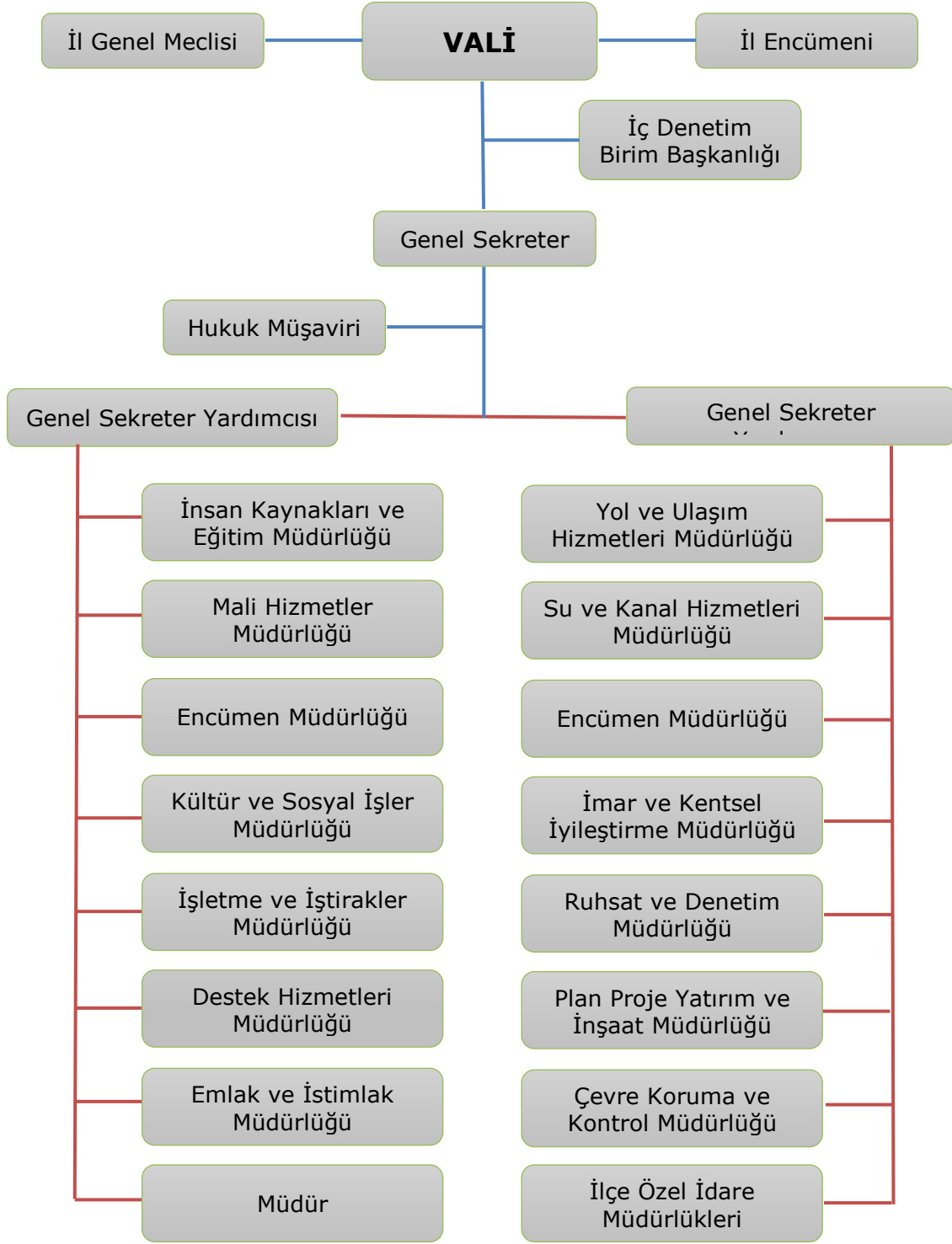
5302 sayılı İl Özel İdaresi Kanununun yürürlüğe girmesi, 3202 sayılı kanunda değişiklik yapılması, İl Özel İdaresinin mevcut yapısının incelenmesi ve analizi sonucunda; mevcut 5018 Kamu Yönetimi ve Kontrol kanunu, 5286, 5335, 5345, 5436 sayılı kanunlarla teşkilatlanma yapısında değişiklik yapılması zorunluluk arz etmiştir.

A-4 300.000 - 399.999	Verilen Norm Kadro Sayısı
GENEL SEKRETER	1
GENEL SEKRETER YARDIMCISI	2
HUKUK MÜŞAVİRİ	1
AVUKAT	3
MÜDÜR	15
UZMAN	8
ŞEF	30
MALİ HİZMETLER UZMANI	2
MALİ HİZMETLER UZMAN YARDIMCISI	1
İDARİ PERSONEL	68
TEKNİK PERSONEL	55
SAĞLIK PERSONELİ	18
YARDIMCI HİZMETLER PERSONELİ	27
İLÇE ÖZEL İDARE MÜDÜRÜ	6 Hariç
İÇ DENETÇİ	3 Hariç
MEMUR KADROLARI TOPLAMI	231
SÜREKLİ İŞÇİ KADROLARI TOPLAMI	116
TOPLAM PERSONEL	347

Tablo 1 İl özel idareleri norm kadro ilke ve standartlarına ilişkin esaslar

I. İhdas edilen Mdrlkler

1. İnsan Kaynakları ve Eđitim Mdrlđ
2. Mali Hizmetler Mdrlđ
3. Encmen Mdrlđ
4. İmar ve Kentsel İyileřtirme Mdrlđ
5. Su ve Kanal Hizmetleri Mdrlđ
6. Destek Hizmetleri Mdrlđ
7. Plan Proje Yatırım ve İřaat Mdrlđ
8. Ruhsat ve Denetim Mdrlđ
9. Yol ve Ulařım Hizmetleri Mdrlđ
10. İřletme İřtirakler Mdrlđ
11. Çevre Korumu ve Kontrol Mdrlđ
12. Kltr ve Sosyal İřler Mdrlđ
13. Emlak ve İstimlk Mdrlđ



Şema 1 Teşkilat Şeması

D. FİZİKSEL KAYNAKLAR

I. Sahip Olunan Binalar, Lojmanlar, İş hanları, Araziler, Gayrimenkuller

Amasya İl Özel İdare Müdürlüğü envanter kayıtlarına göre, kurum 2'si İl Merkezi'nde, geri kalanı ise diğer ilçelerde olmak üzere 6 adet lojmana sahiptir. Kuruma ait lojmanlar, gayrimenkuller, araziler, arsalar, şirketler vb. aşağıdaki tablolarda verilmiştir.

Bina, Lojman, Diğer Sosyal ve Yardımcı Tesis Durumu

S.NO	İLÇESİ	YERİ	TAPU				SAHİBİ	m ² 'si
			PAFTA	ADA	PARSEL	TARİHİ		
1	Merkez	Vali Konağı	14	192	15	18.12.1991	Amasya Vilayeti	2.110,10
2	Merkez	Gökmedrese Mah.	30	312	38	07.12.1987	Amasya Valiliği	289,00
3	Merkez	Kültür Merkez (2. ve 3 ç. Katı yıkılmış.)	15	200	26		İl Özel İdaresi	696,85
4	Merkez	Personel Lojmanı (İhsaniye Mah.)		725	25		İl Özel İdaresi	9.094,77
5	Suluova	Kaymakam Lojmanı	Hürriyet mah.	1096	20	02.10.1998	İl Tüzel Kişiliği	1.938,50
6	Merzifon	Kaymakam Lojmanı	Sofular mah..	41	17	30.01.1980	İl Tüzel Kişiliği	994.54
7	Göynücek	Kaymakam Lojmanı						1.491,00
8	Taşova	Kaymakam Lojmanı						944,40
TOPLAM:								14.129,22

Tablo 2 Bina, Lojman, Diğer Sosyal ve Yardımcı Tesis Durumu

İl Özel İdaresine Ait Araziler, Arsalar

S.N O	İLÇESİ	YERİ	TAPU				SON	SAHİBİ	m ²
			PAFTA	ADA	PARSEL	TARİHİ	DURUMU		
1	AMASYA	(Köyler Dahil)	Toplam 604 Kayıt					Amasya Vilayeti	1.097.827,79
2	SULUOVA	(Köyler Dahil)	Toplam 150 Kayıt					Amasya Vilayeti	278.964,49
3	MERZİFON	(Köyler Dahil)	Toplam 233 Kayıt					Amasya Vilayeti	931.274,00
4	TAŞOVA	(Köyler Dahil)	Toplam 220 Kayıt					Amasya Vilayeti	1.396.670,48
5	GÖYNÜCEK	(Köyler Dahil)	Toplam 15 Kayıt					Amasya Vilayeti	57.777,67

6	G.HACIKÖY	(Köyler Dahil)	Toplam 12 Kayıt		İl Özel İdaresi	29.177,48
7	HAMAMÖZÜ	(Köyler Dahil)	3 Adet Tapu		Amasya Vilayeti	4.800,00
TOPLAM:						3.796.491,91

Bu rakamlar e-içişleri mal modeli kullanılarak elde edilmiştir.

Tablo 3 İl Özel İdaresine Ait Araziler, Arsalar

İl Özel İdaresine Ait İş Hanları

S.NO	İLÇESİ	YERİ	TAPU				SON DURUMU	SAHİBİ	m ² si	KİRADAKİ İŞ YERLERİ
			PAFTA	ADA	PARSEL	TARİHİ				
1	MERZİFON	Özel İdare Çarşısı	26 - 30 Ze	1474	4	27.02.1980	3. kat İl Sağlık müd. 4. kat İlçe Milli Eğitim Md.7 adet iş yeri derneklere Tahsis edildi.	İl Tüzel Kişiliği	917,00	26 adet
TOPLAM:								917,00	26 adet	

Tablo 4 İl Özel İdaresine Ait İşhanları

İl Özel İdaresine Ait Diğer Gayrimenkuller

	İLÇESİ	S.NO	TAPU				SAHİBİ	m ² 'si
			PAFTA	ADA	PARSEL	TARİHİ		
1	MERKEZ	Amasya Belediyesi ile İdaremiz arasında Soğuk Hava Deposu ile Takas Yapılan Hızır Paşa Mh. Bulunan 5 Parsel Arsa		1495	1,2,3,4,5	31.10.2005	İl Özel İdare	2.027,30
2	MERKEZ	Amasya Lisesi Karşısı Özeii İdare binası yeri (Eski Çelttek Aş. Otopark oldu)	24	223	20	Yıkıldı.	İl Özel İdare	3.151,90
3	MERKEZ	Boğazköydeki Hazineden Özel İdareye Tahsis(Yaklaşık 12 Dönümü Gençlik Hizmetleri Spor İl Müdürlüğüne tahsis edildi.)	G35-c-01-a	2005	12		Hazineden İdaremize Tahsis	241.200,00
4	MERKEZ	Boğazköydeki Şantiye Hazineden Özel İdareye Tahsisli (Dinamit Dep,Boru Amb,Bekçi Kulübesi,Şantiye Binası,Lojman, Depo,İnş. Halinde Depo,Baca Fabrikası	G35 c 01d	2005	11		Hazineden İdaremize Tahsis	53.000,00
5	MERKEZ	Boğazköyde Hazineden Özel İdareye tahsis	G35 c 01d	2005	10		Hazineden İdaremize Tahsis	71.356,56
6	MERKEZ	Büyük Amasya Otel (İflas. Eski Çelttek Aş. Devredildi.)		628	14	02.07.2015	İl Özel İdare	2.350,70
7	MERKEZ	Büz Fabrikası Helvacı Mh.	37	347	2		İl Özel İdare	1.064,00
8	MERKEZ	Çakallar (Ali Kaya KELEŞ) 4 parsel üzerinde bulunmaktadır. 2 parselde işgalci durumundadır.	22	247	1,4,5,6	01.07.2000	İl Özel İdare	2.920,00

9	MERKEZ	Çakallar Arsa	22	197ada,2,3,4,5 Parsel 593 ada 1 Parsel 594 ada 1,2,3,5,6 Parsel	Bağ-Bahçe		İl Özel İdare	29.133,00
10	MERKEZ	Depo Kırazlıdere (Yakup AKTAŞ) Kirada	1	118	8	01.08.1999	İl Özel İdare	361,00
11	MERKEZ	Eski Adliye Binası OKA na 14 yıllığına kiralandı.		202	13	20.06.1994	İl Özel İdare	319,34
12	MERKEZ	Gökmedrese Mh. Vali Yardımcıları Lojmanı	30	312	38		Amasya Valiliği	289,00
13	MERKEZ	Hatuniye Mh. Tren Yolu Altındaki Arsa	54	449	1		İl Özel İdare	167,59
14	MERKEZ	Hazineden Özel İdareye Tahsis Suluova Yüzbeyli	G35-d2		337		Hazineden İdaremize Tahsis	2.108.100,00
15	MERKEZ	Hızırpaşa Mh. Lojman Hazineden Özel İdareye Tahsis		395	50		Hazineden İdaremize Tahsis	164,00
16	MERKEZ	İhsaniye Mh. Mevcut Özel İdare Hizmet Binası (İfraz Tevrid ve Yola terk yapıldı)		725/24 725/25	Bağ-Bahçe		İl Özel İdare	22.332,69
17	MERKEZ	Ormancılık Kültür Evi (Süresiz olarak tahsis edildi)	57	464	6,7	11.03.1997	İl Özel İdare	192,00
18	MERKEZ	Kültür Sanat Evi Tahis Süresi bitmiş olup şu an İl Genel Meclis Binası Olarak Kullanılıyor.)		454	65		İl Özel İdare	419,55
19	MERKEZ	Otel Apple Place (Panoramada Kirada)	-	588	88	15.08.2002	İl Özel İdare	21.608,70
20	MERKEZ	Saat Kulesi Kirada		468	9		İl Özel İdare	11,00
21	MERKEZ	Sofular Mh. Arsa Amasya Belediyesinde Kirada	13	195	109	12.12.1990	İl Özel İdare	506,00
22	MERKEZ	Sofular Mh. İdare Misafirhanesi		773	12. Persel ile ortak		İl Özel İdare	177,00
23	MERKEZ	Şehir Derneği		468	9	01.08.1985	Amasya Valiliği	588,74
24	MERKEZ	Şehzadeler Müzesi Hazineden Özel İdareye Tahsisli					Hazineden İdaremize Tahsis	364,00
25	MERKEZ	Terziköy Kaplıcası (Fimar Mermer Maden A.Ş.) Kirada	1	-	1268	09.06.2010	İl Özel İdare	49.050,00
26	MERKEZ	Vali Konağı		192	15		Amasya Valiliği	2.110,00
27	MERKEZ	Yörgüçpaşa Konağı (Kız Meslek Lisesine Tahsisli	21	293	72,73,74	28.08.2001	İl Özel İdare	302,05
28	MERZİFON	Merzifon İlçesinde Bulunan İşhanı	G34b.15a.04c	1474	4		İl Özel İdare	434,32
29	MERZİFON	Merzifon Kütüphane İmar Kanununun 17. maddesi ile satın alınan yer		1474	5		İl Özel İdare	447,00
30	SULUOVA	Cürlü Köyü Yedikır Mesire Yeri Suluova Belediyesinde Kirada		2	401	21.02.2011	İl Özel İdare	12.624,00

31	MERKEZ	Sofular mah. Kamulaştırma		774	32	17.08.2012	İl Özel İdare	99,14
32	MERKEZ	Sofular mah. Kamulaştırma		774	33	17.08.2012	İl Özel İdare	45,07

Tablo 5 İl Özel İdaresine Ait Diğer Gayrimenkuller

Amasya İl Özel İdaresinin Hissesi Bulunan Şirketlerin Listesi

S.N	ŞİRKET İSMİ	ÖZEL İD. PAYI HİSSE ORANI %	KURULUŞ YILI	FAALİYET KONUSU
1	AMASYA A.Ş.	%100 SERMAYE: 101.000,00	1994	Kaplıca İşletmesi, Madencilik, Hizmet Paz.Turizm
2	ORGANİZE SANAYİ BÖLGESİ (OSB) SULUOVA	%59 PAY MİKTARI: 135.700,00	2005	Sanayiciliği Teşvik
3	ORGANİZE BESİ SANAYİ (OBS) SULUOVA	%59 PAY MİKTARI 17.700,00	2004	Halkı Besiciliğe Teşvik Etmek
4	ORGANİZE SANAYİ BÖLGESİ (OSB) MERZİFON	%44 PAY MİKTARI: 48.958,53	1993	Sanayiciliği Teşvik
5	ORGANİZE SANAYİ BÖLGESİ (OSB) AMASYA	%45 PAY MİKTARI: 103.032,99	1987	Sanayiciliği Teşvik Genel

Tablo 6 Amasya İl Özel İdaresinin Hissesi Bulunan Şirketlerin Listesi

İl Özel İdaresine Tahsisli Yerler

S. No	İLÇESİ	YERİ	DURUMU	TAPU				TAHSİS			m ²
				PAFTA	ADA	PARSEL	SAHİBİ	SÜRESİ	KARAR NO	KARAR TARİHİ	
1	MERKEZ	Maket Ev Beyazıt Camii Külliyesi Teşhir Salonu	Vakıflar Tokat Bölge Müdürlüğünden 1915 Modeli Amasya'sının teşhir edilmesi amacıyla tahsis edilen Beyazıt Külliyesindeki ofis 2018 yılı aylık kirası 356,50 TL olarak belirlenmiştir.	26	278	72	Vakıflar Bölge Müd. Tokat	Yıllık	82	09.10.2007	110,00
2	MERKEZ	Rahtuvan Mehmet Paşa Vakfına Ait Taşhan Merkez Dere Kocacık	Vakıflar Şube Müdürlüğünden Birinci 5 Yıl Aylık Kirası 2.500,00 TL, İkinci 5 Yıl Aylık Kirası 4.000,00 TL, Üçüncü 5 Yıl Aylık Kirası 6.000,00 TL, Dördüncü 5 Yıl Aylık Kirası 15.000,00 TL, Beşinci 5 Yıl Kirası 20.000,00 TL olarak kiralanmıştır.	15	229	1	Vakıflar Bölge Müd. Tokat	28	71	28.11.2007	2.062,31

3	MERKEZ	Hacııyas mah. Sultan II. Bayezit Camii yanı	Vakıflar Şube Müdürlüğünden kiralanmıştır. 2017 yılı aylık kirası 862,50 TL olarak belirlenmiştir.	26	278	72	Vakıflar Bölge Müd. Tokat	1	307	9.11.2010	600,00
TOPLAM										2.772,31	

Tablo 7 İl Özel İdaresine Tahsisli Yerler

Misafirhaneler

İli	: Amasya
İlçesi	: Merkez
Mahallesi	: Sofular
Yatak Kapasitesi	: 28
Oda Sayısı	: 13
Odalara Göre Yatak Kapasitesi	: 1 adet 3 kişilik oda, 1 adet 4 kişilik oda, 2 adet Çift kişilik Büyük yataklı oda, 9 adet 2 kişilik oda

II. Taşıt ve İş makineleri

Araç, Makine Parkı ve Teçhizatlar

Amasya İl Özel İdaresi'nin sahip olduğu araç, makine parkı ve teçhizatın dökümü aşağıda gösterilmiştir.

Makine Park Durumu	Ana İş Makineleri	Yardımcı Araçlar	Diğer Araçlar	Toplam
	88	83	9	180

Tablo 8 Araç Dağılımı

Makine Cinsi		Adedi
Ana İş Makineleri	Dozer	4
	Greyder	13
	Damperli Kamyon	20
	Açık Kasa Kamyon	1
	Tır Çekici	4
	Asfalt Distribütörü	3
	Asfalt Serici	1
	Çöp Kamyonu	13
	Yükleyici	6
	Ekskavatör	6
	Kanal Kazıcı ve Yükleyici	10
	Silindir	5
	Vidanjör	2
	Toplam:	
Binek ve Yardımcı Araçlar	Binek Kamyonetler	17
	Kamyonetler	19
	Minibüs	5
	Otomobil	25
	Ambulans	1
	Otobüs	5

	Traktör	2
	Hidrolik Kaya Delici	1
	Su Tankeri	3
	Akaryakıt Tankeri	2
	Yağlama Aracı	1
	İş Makinası Taşıyıcı Araç	1
	Levha Çakma Aracı	1
	Toplam:	83
Digerleri	Yarı Römorklar	5
	Kar Rotatifi	1
	Kurtarıcı	1
	Seyyar Kaynak Makinası	1
	Kompresör	1
	Toplam:	9
Genel Toplam:		180

Tablo 8 Araç Cinsine Göre Dağılım

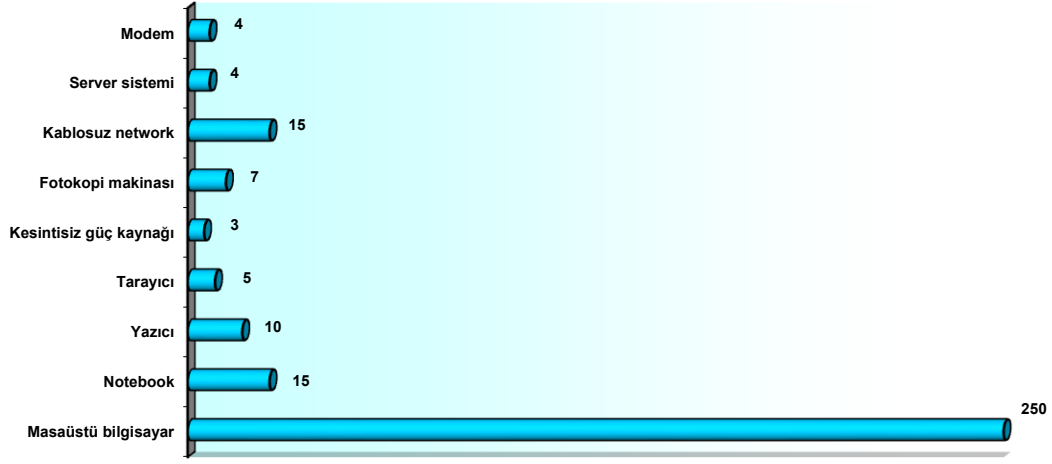
II. Bilişim Sistemi ve Teknolojik Malzeme Dağılımı

Amasya İl Özel İdaresi yeni hizmet binasına geçiş süresi ile birlikte bilişim alt yapısını tamamen değiştirmiş durumdadır. Ana hizmet binasına ek olarak, Eski Çeltik Kömür İşletmesi, Boğazköy Yerleşkesi Yol ve Ulaşım Hizmetleri Müdürlüğü, Bakımevleri gibi bileşenlerine de hizmet götürmektedir.

- Teknolojik anlamda yenilenen bilişim sistemleri ile birlikte teknik personellere yeni bilgisayar temin edilerek görevinde daha verimli olması sağlanmıştır.
- Tüm kullanıcıların bilgisayarları gözden geçirilerek ihtiyaca binaen; güçlendirme, bakım v.b. işlemlerden geçirilerek etkinliğin artırılması sağlanmıştır.
- Kurum olarak bilgi teknolojilerinin görev alanında verimli bir şekilde kullanılması amacıyla satın alınan yazılımlar vasıtasıyla (Araç Takip-Çizim programları, Coğrafi Bilgi Sistemleri-Hakediş-Dava Takip-Statik ölçüm-Üretim yazılımı v.b) yürütülen hizmetlerde kalite kontrol sağlanmaktadır.
- Mevcut bilgi teknolojimiz ile ileride genişleyen iş hacmine göre diğer il özel idareler ile koordine halinde olarak kurumsal yazılım geliştirilip hizmetlerimizde kullanılması ön görülmektedir.
- Ana hizmet binası ve bağlı tüm bileşenlerimiz ile teknolojik alt yapı anlamında VPN bağlantısı ile işleyişin daha hızlı ve etkin kullanılması hedeflenmektedir.

Teknolojik Malzemenin Cinsi	Sayısı
Masaüstü bilgisayar	250
Notebook/ Tablet	15
Yazıcı	10
Tarayıcı	5
Kesintisiz güç kaynağı	3
Fotokopi makinesi	7
Kablosuz network	15
Server sistem	4
Modem	4

Tablo 9 Teknolojik Malzeme Dağılımı



Grafik 1 Teknolojik Malzeme Dağılımı

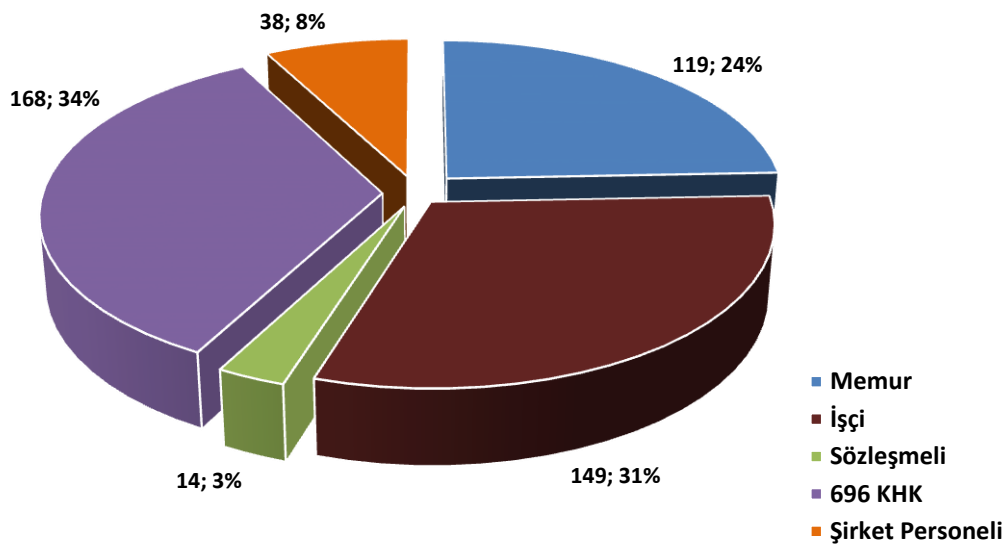
E. İNSAN KAYNAKLARI

20.08.2019 tarihi itibarı ile Amasya İl Özel İdaresi bünyesinde 696 KHK işçiler ve şirket işçileri dahil toplam 488 çalışan mevcuttur. Bu personelin ayrıntılı dağılımı aşağıda verilmiştir.

I. Çalışma Şekline Göre Personel Dağılımı

Personel Sınıfı	Sayı	%
Memur	119	24,39
İşçi	149	30,53
Sözleşmeli	14	2,87
696 KHK	168	34,43
Şirket Personeli	38	7,79
Toplam:	488	100,00

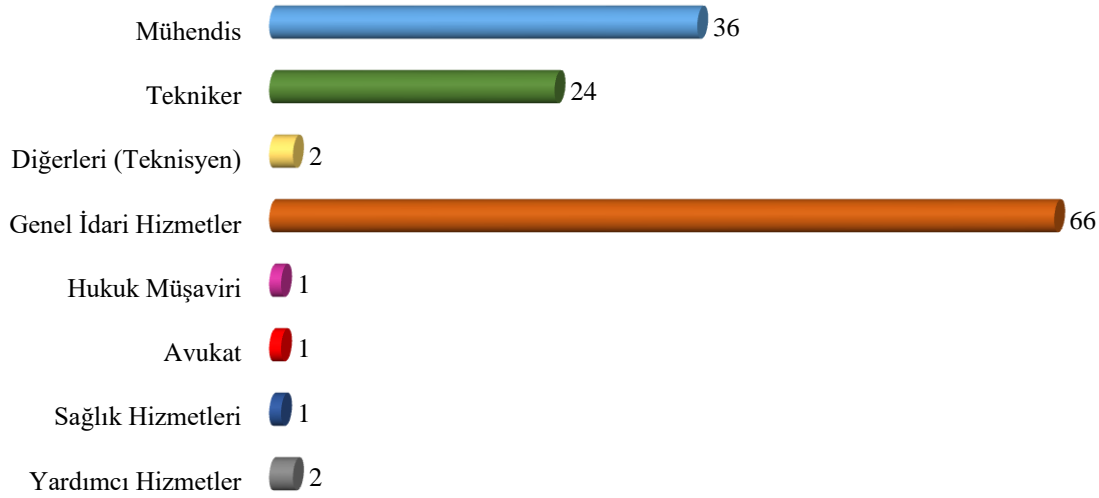
Tablo 10 Personel Sınıfına Göre Dağılım



Grafik 2 Çalışma Şekline Göre Personel Dağılımı

Pozisyonlar	Kadrolu		Sözleşmeli		Toplam	
	Sayı	%	Sayı	%	Sayı	%
Mühendis	26	21,85	10	71,43	36	27,07
Tekniker	21	17,65	3	21,43	24	18,05
Diğerleri (Teknisyen)	2	1,68	0	0,00	2	1,50
Genel İdari Hizmetler	66	55,46	0	0,00	66	49,62
Hukuk Müşaviri	1	0,84	0	0,00	1	0,75
Avukat	0	0,00	1	7,14	1	0,75
Sağlık Hizmetleri	1	0,84	0	0,00	1	0,75
Yardımcı Hizmetler	2	1,68	0	0,00	2	1,50
Toplam:	119	100,00	14	100,00	133	100,00

Tablo 11 Çalışma Pozisyonuna Göre Memur Personel Dağılımı

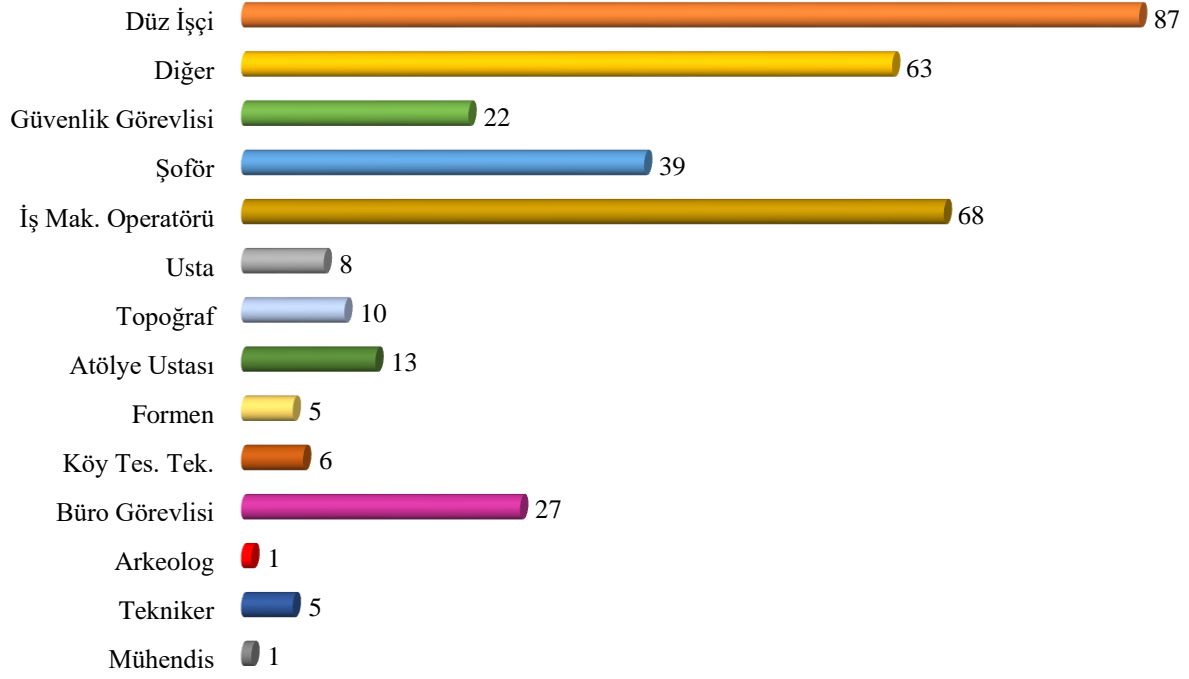


Grafik 3 Çalışma Pozisyonuna Göre Memur Personel Dağılımı

Çalışma Pozisyonuna Göre İşçi Personel Dağılımı

Pozisyonlar	Kadrolu		696 KHK		Şirket		Toplam	
	Sayı	%	Sayı	%	Sayı	%	Sayı	%
Mühendis	0	0,00	1	0,60	0	0,00	1	0,28
Tekniker	0	0,00	5	2,98	0	0,00	5	1,41
Arkeolog	0	0,00	1	0,60	0	0,00	1	0,28
Büro Görevlisi	19	12,75	0	0,00	8	4,76	27	7,61
Köy Tes. Tek.	6	4,03	0	0,00	0	0,00	6	1,69
Formen	2	1,34	2	1,19	1	0,60	5	1,41
Atölye Ustası	13	8,72	0	0,00	0	0,00	13	3,66
Topoğraf	10	6,71	0	0,00	0	0,00	10	2,82
Usta	3	2,01	5	2,98	0	0,00	8	2,25
İş Mak. Operatörü	40	26,85	25	14,88	3	1,79	68	19,15
Şoför	12	8,05	22	13,10	5	2,98	39	10,99
Güvenlik Görevlisi	0	0,00	22	13,10	0	0,00	22	6,20
Diğer	12	8,05	37	22,02	14	8,33	63	17,75
Düz İşçi	32	21,48	48	28,57	7	4,17	87	24,51
Toplam:	149	100,00	168	100,00	38	22,62	355	100,00

Tablo 12 Çalışma Pozisyonuna Göre İşçi Personel Dağılımı

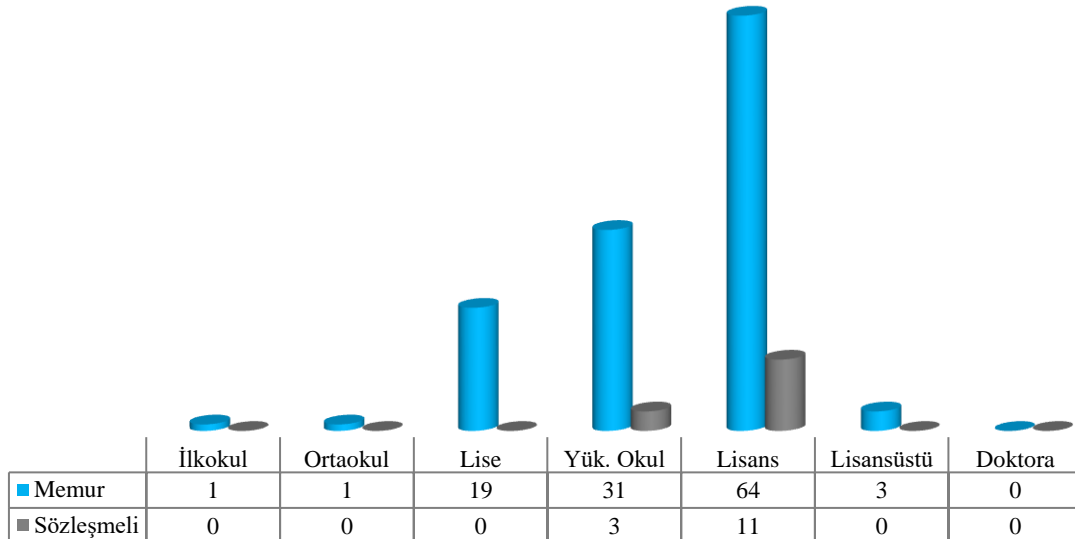


Grafik 4 Çalışma Pozisyonuna Göre İşçi Personel Dağılımı

II. Öğrenim Durumuna Göre Memur Personel Dağılımı

Bitirdiği Okul	Kadrolu		Sözleşmeli		Toplam	
	Sayı	%	Sayı	%	Sayı	%
İlkokul	1	0,84	0	0,00	1	0,75
Ortaokul	1	0,84	0	0,00	1	0,75
Lise	19	15,97	0	0,00	19	14,29
Yüksek Okul	31	26,05	3	21,43	34	25,56
Lisans	64	53,78	11	78,57	75	56,39
Lisansüstü	3	2,52	0	0,00	3	2,26
Doktora	0	0,00	0	0,00	0	0,00
Toplam:	119	100,00	14	100,00	133	100,00

Tablo 13 Öğrenim Durumuna Göre Memur Personelin Dağılımı



Grafik 5 Öğrenim Durumuna Göre Memur Personelin Dağılımı

III. İş Yeri Emeklilik Kıdemine Göre Memur Personel Dağılımı

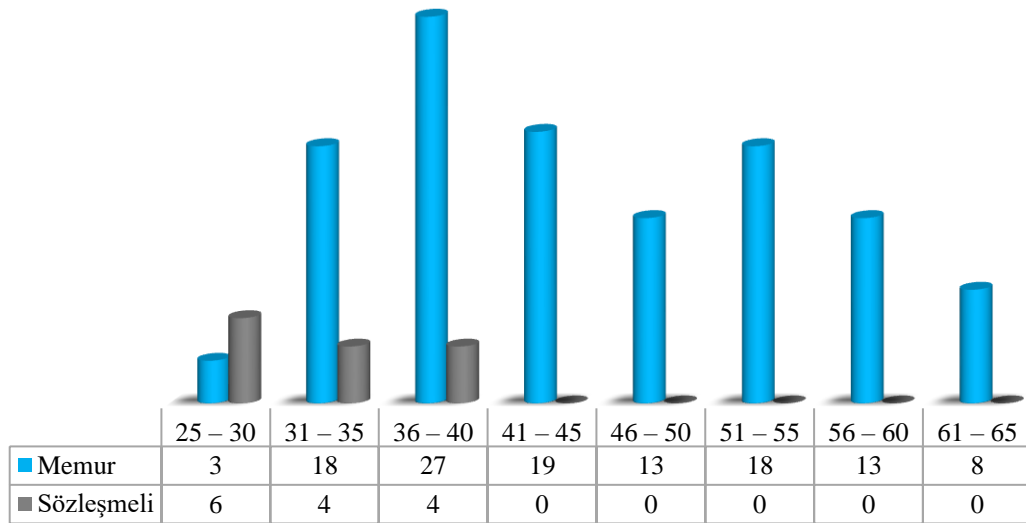
Bitirdiği Okul	Kadrolu		Sözleşmeli		Toplam	
	Sayı	%	Sayı	%	Sayı	%
0 – 5	28	23,53	14	100,00	42	31,58
6 – 10	18	15,13	0	0,00	18	13,53
11 – 15	10	8,40	0	0,00	10	7,52
16 – 20	13	10,92	0	0,00	13	9,77
21 – 25	18	15,13	0	0,00	18	13,53
26 – 30	15	12,61	0	0,00	15	11,28
31 – 35	8	6,72	0	0,00	8	6,02
36 – 40	9	7,56	0	0,00	9	6,77
Toplam:	119	100,00	14	100,00	133	100,00

Tablo 14 Hizmet Süresine Göre Memur Personelin Dağılımı

IV. Yaş Durumuna Göre Memur Personel Dağılımı

Yıl Aralığı	Kadrolu		Sözleşmeli		Toplam	
	Sayı	%	Sayı	%	Sayı	%
25 – 30	3	2,52	6	42,86	9	6,77
31 – 35	18	15,13	4	28,57	22	16,54
36 – 40	27	22,69	4	28,57	31	23,31
41 – 45	19	15,97	0	0,00	19	14,29
46 – 50	13	10,92	0	0,00	13	9,77
51 – 55	18	15,13	0	0,00	18	13,53
56 – 60	13	10,92	0	0,00	13	9,77
61 – 65	8	6,72	0	0,00	8	6,02
Toplam:	119	100,00	14	100,00	133	100,00

Tablo 15 Yaş Durumuna Göre Memur Personelin Dağılımı

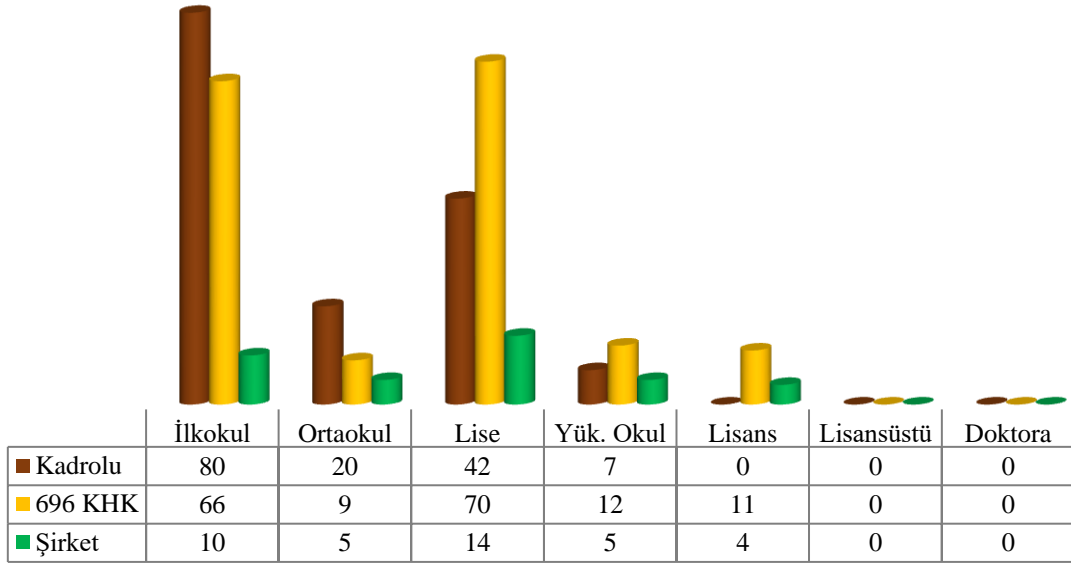


Grafik 6 Yaş Durumuna Göre Memur Personelin Dağılımı

V. Öğrenim Durumuna Göre İşçi Personel Dağılımı

Bitirdiği Okul	Kadrolu		696 KHK		Şirket		Toplam	
	Sayı	%	Sayı	%	Sayı	%	Sayı	%
İlkokul	80	53,69	66	39,29	10	26,32	156	43,94
Ortaokul	20	13,42	9	5,36	5	13,16	34	9,58
Lise	42	28,19	70	41,67	14	36,84	126	35,49
Yüksek Okul	7	4,70	12	7,14	5	13,16	24	6,76
Lisans	0	0,00	11	6,55	4	10,53	15	4,23
Lisansüstü	0	0,00	0	0,00	0	0,00	0	0,00
Doktora	0	0,00	0	0,00	0	0,00	0	0,00
Toplam:	149	100,00	168	100,00	38	100,00	355	100,00

Tablo 16 Öğrenim Durumuna Göre İşçi Personelin Dağılımı



Grafik 7 Öğrenim Durumuna Göre İşçi Personelin Dağılımı

VI. İş Yeri Emeklilik Hizmet Durumu Personel Dağılımı

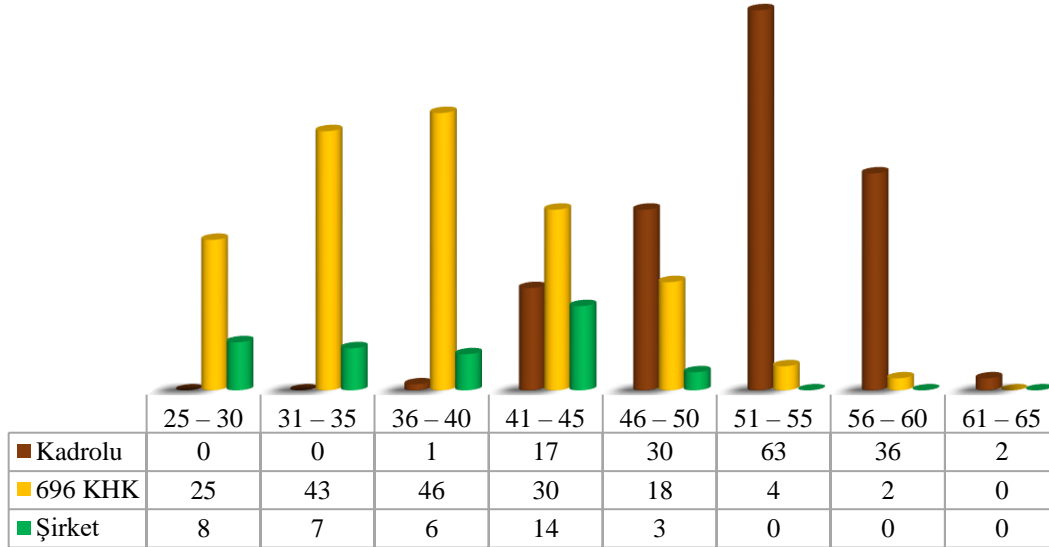
Yıl Aralığı	Kadrolu		696 KHK		Şirket		Toplam	
	Sayı	%	Sayı	%	Sayı	%	Sayı	%
0 – 5	0	0,00	89	52,98	35	92,11	124	34,93
6 – 10	0	0,00	73	43,45	3	7,89	76	21,41
11 – 15	3	2,01	4	2,38	0	0,00	7	1,97
16 – 20	11	7,38	2	1,19	0	0,00	13	3,66
21 – 25	16	10,74	0	0,00	0	0,00	16	4,51
26 – 30	25	16,78	0	0,00	0	0,00	25	7,04
31 – 35	64	42,95	0	0,00	0	0,00	64	18,03
36 – 40	30	20,13	0	0,00	0	0,00	30	8,45
Toplam:	149	100,00	168	100,00	38	100,00	355	100,00

Tablo 17 Hizmet Süresine Göre İşçi Personelin Dağılımı

VII. Yaş Durumuna Göre İşçi Personel Dağılımı

Yıl Aralığı	Kadrolu		696 KHK		Şirket		Toplam	
	Sayı	%	Sayı	%	Sayı	%	Sayı	%
25 – 30	0	0,00	25	14,88	8	21,05	33	9,30
31 – 35	0	0,00	43	25,60	7	18,42	50	14,08
36 – 40	1	0,67	46	27,38	6	15,79	53	14,93
41 – 45	17	11,41	30	17,86	14	36,84	61	17,18
46 – 50	30	20,13	18	10,71	3	7,89	51	14,37
51 – 55	63	42,28	4	2,38	0	0,00	67	18,87
56 – 60	36	24,16	2	1,19	0	0,00	38	10,70
61 – 65	2	1,34	0	0,00	0	0,00	2	0,56
Toplam:	149	100,00	168	100,00	38	100,00	355	100,00

Tablo 18 Yaş Durumuna Göre İşçi Personelin Dağılımı



Grafik 8 Yaş Durumuna Göre İşçi Personelin Dağılımı

II. PERFORMANS BİLGİLERİ

A. TEMEL POLİTİKA VE ÖNCELİKLER

Personel yetkinliğine sahip, görüşlere açık, katılımcı, çözüm odaklı, işbirliğine yatkın, çalışmalarını takdir eden bir kurumsal yapı oluşturulacaktır.

İçmesuyu, kanalizasyon ve ulaşımda yapılacak çalışmalarla kırsal kesimdeki yaşam kalitesi yükseltilecektir.

Gelir getirici tarımsal faaliyetler yürütülecektir.

Kültür ve turizm varlıklarının; açığa çıkarılması, varlık ve değerlerinin korunarak

sürdürülebilirliklerinin sağlanması, tanınması ve bu sayede daha çok ziyaretçinin ilimizi ziyaret etmesi için alternatif tanıtım imkanlarının oluşturulması sağlanacaktır.

Okullarımızdaki eğitim kalitesinin yükselmesi için alt yapı ve üst yapı çalışmalarına katkıda bulunulacaktır.

İlimizde başarılı sporcuların yetiştirilmesi için gerekli çalışmalar yapılacaktır.

Alternatif enerji kaynaklarının değerlendirilmesi için çalışmalar yapılacaktır.

Çevre unsurlarını içeren; güvenli, sağlıklı, verimli ve etkin olarak kullanılabilen yaşam alanları oluşturulacaktır.

İşyeri açma ve çalıştırma ruhsatı verilen işletmelerin iş güvenliği, sağlık, erişebilirlik, mevzuata uygunluk, trafik güvenliği konularında denetimleri yapılarak vatandaşlara en iyi hizmet sunmaları sağlanacaktır.

Mülkiyeti İdaremize ait tam ve hisseli durumdaki gayrimenkuller değerlendirilerek kuruma gelir sağlanacaktır.

B. AMAÇ VE HEDEFLER

I. Stratejik Amaç ve Hedefler

Stratejik Amaç 1. Personel yetkinliğine sahip, görüşlere açık, katılımcı, çözüm odaklı, işbirliğine yatkın, çalışmalarını takdir eden bir kurumsal yapı oluşturulacaktır.

Hedef 1.1. İdari ve beşeri kapasitenin artırılması

Hedef 1.2. Kurum çalışanları anketindeki kurumsal değerlendirme ve kurumsal memnuniyetin artırılması

Hedef 1.3. Kurumsal tanıtımın yapılması

Stratejik Amaç 2. İçmesuyu, kanalizasyon ve ulaşımda yapılacak çalışmalarla kırsal kesimdeki yaşam kalitesi yükseltilecektir.

Hedef 2.1. 372 köy ve 247 köy bağlısının tamamına sağlıklı ve yeterli içme suyu hizmeti götürülmesi

Hedef 2.2. İhtiyaç olan yerleşim yerlerinden 10 adedinde kanalizasyon şebekesi ve 25 adedinde fosseptik yapılması ve ekonomik ömrünü doldurmuş 10 adet kanalizasyon şebekesinin yenilenmesi

Hedef 2.3. Kanalizasyon şebekesi yapılan ve fosseptikte ön arıtımı sağlanan evsel atık suların çevreyi kirletmesini engellemeye yönelik 5 adet arıtma tesisi kurulması

Hedef 2.4. Asfaltta kullanılan malzemenin hazırlanması için Mülga Köy Hizmetleri Amasya İl Müdürlüğü zamanında yapılan ve yenilenmesi gereken konkasör tesisinin ve asfalt plent tesisinin yenilenmesi

Hedef 2.5. Bitümlü sıcak asfalt kaplama ve sathi asfalt kaplama yapılarak köy yollarında, bitümlü sıcak asfalt kaplama miktarı 456 km ye, asfalt kaplama (bitümlü sıcak asfalt kaplama ve sathi asfalt kaplama toplamı) ise 1650 km ye yükseltilecek

Hedef 2.6. Köyiçi yollarda yapılan kilitli parketaşı uygulamasının 1.753.000 m2 den 2.100.000 m2 ye çıkarılması

Stratejik Amaç 3. Gelir getirici tarımsal faaliyetler yürütülecektir.

Hedef 3.1. İl Özel İdaresi imkanları ile sulamaya açılan saha miktarının 45.999 ha dan 50.499 ha yükseltilmesi

Hedef 3.2. Diğer kamu kurum ve kuruluşlarınca AB ve Kalkınma Ajanslarına sunulacak

hibe projelerine eş finansman desteği sağlanması

Stratejik Amaç 4. Kültür ve turizm varlıklarının; açığa çıkarılması, varlık ve değerlerinin korunarak sürdürülebilirliklerinin sağlanması, tanınması ve bu sayede daha çok ziyaretçinin ilimizi ziyaret etmesi için alternatif tanıtım imkanlarının oluşturulması sağlanacaktır.

Hedef 4.1. Tarihi ve kültürel mirasın turizme ve şehrin kültür hayatına katkısını artırmaya yönelik olarak 1 adet aydınlatma ve animasyon show projesi, 4 adet tarihi yapıda restorasyon çalışmaları, 2 adet turizm projesi yapılması

Hedef 4.2. Kentin kültürel mirasını toplayacak ve sergilenmesini sağlayacak 3 adet müze kurulması

Hedef 4.3. Diğer kamu kurum ve kuruluşlarınca AB ve Kalkınma Ajanslarına sunulacak hibe projelerine eş finansman desteği sağlanması

Stratejik Amaç 5. Okullarımızdaki eğitim kalitesinin yükselmesi için alt yapı ve üst yapı çalışmalarına katkıda bulunulacaktır.

Hedef 5.1. 2 adet yeni okul ve 2 okulda spor ve sosyal tesisler yapılarak İlimizde bulunan okullarımızdaki eğitim kalitesinin yükselmesine katkıda bulunmak

Stratejik Amaç 6. İlimizde başarılı sporcuların yetiştirilmesi için gerekli çalışmalar yapılacaktır.

Hedef 6.1. İl Özel İdarespor kulüp binası yapılarak amatör spor branşlarında çalışmalar yürütülmesi

Stratejik Amaç 7. Alternatif enerji kaynaklarının değerlendirilmesi için çalışmalar yapılacaktır.

Hedef 7.1. Doğal dengenin korunması ve CO₂ emisyon oranını düşürerek çevre kirliliğinin azaltılması için alternatif enerji kaynaklardan enerji üretimi için projeler üretmek

Stratejik Amaç 8. Çevre unsurlarını içeren; güvenli, sağlıklı, verimli ve etkin olarak kullanılabilen yaşam alanları oluşturulacaktır.

Hedef 8.1. Köy yerleşme planları yapılarak, mera ve tarım alanlarının işgalinin önlenmesi

Hedef 8.2. Köye dönüşen 18 adet belde belediyesinin imara ilişkin çalışmalarını tamamlamak

Hedef 8.3. Mücavir alan sınırı dışında yer alan köylerin veya bağlıların yerleşik alanlarının tamamlanması ve yenileme çalışmalarının yapılması

Stratejik Amaç 9. İşyeri açma ve çalıştırma ruhsatı verilen işletmelerin iş güvenliği, sağlık, erişebilirlik, mevzuata uygunluk, trafik güvenliği konularında denetimleri yapılarak vatandaşlara en iyi hizmet sunmaları sağlanacaktır.

Hedef 9. 1. İşyeri açma ruhsatı verilen işletmelerin periyodik denetimlerin yapılması

Stratejik Amaç 10. Mülkiyeti İdaremize ait tam ve hisseli durumdaki gayrimenkuller değerlendirilerek kuruma gelir sağlanacaktır.

Hedef 10. 1. İdaremize ait 1330 adet (arsa, arazi ve bina nitelikli) taşınmazın 200 adedinin satılması

C. PERFORMANS HEDEF VE GÖSTERGELERİ İLE KAYNAK İHTİYACI

Performans hedef ve göstergeleri ile ilgili veriler ek tablolarda verilmiştir.